



ความมั่นคงทางเศรษฐกิจของเกษตรกรพื้นที่สูง กรณีศึกษา บ้านต้นผึ้งในพื้นที่ส่งเสริม ศูนย์พัฒนาโครงการหลวงขุนแปะ

อรทัย มิ่งธิพล¹ กัลยารัตน์ ลิ้มเสรี² สุชาดา เหน่งคำ²

orathai@mju.ac.th

ปัจจุบันความตระหนักถึงความยั่งยืนทางเศรษฐกิจและทรัพยากรธรรมชาติเพิ่มขึ้น การพัฒนาเศรษฐกิจต้องเป็นการพัฒนาอย่างยั่งยืนทั้งในเรื่องระบบเศรษฐกิจและระบบนิเวศ การพัฒนาอย่างยั่งยืนและการบริหารจัดการความยากจนในชนบทพื้นที่สูงที่มีความสำคัญในมิติของการพัฒนาประเทศ การบรรเทาความยากจนไม่เพียงแต่เป็นสิ่งที่ต้องดำเนินการ แต่ยังเป็นรากฐานของคุณภาพสิ่งแวดล้อมที่ยั่งยืนอีกด้วย หมู่บ้านต้นผึ้ง ในเขตส่งเสริมของศูนย์พัฒนาโครงการหลวงขุนแปะ เป็นหมู่บ้านที่ได้รับการคัดเลือกศึกษา วิถีชีวิตความเป็นอยู่ของชาวบ้านขึ้นอยู่กับรายได้การเกษตร ประเด็นหลักของการศึกษา คือการประเมินการผลิตภาคเกษตรในเชิงเศรษฐกิจ โดยเน้นวิเคราะห์ระดับฟาร์มหรือระดับครัวเรือน จากต้นทุนและค่าตอบแทนจากการสำรวจ 2 กลุ่มประชากร จำนวน 90 ครัวเรือน ได้แก่กลุ่มเกษตรกรที่ผลิตภายใต้การส่งเสริมแนะนำของโครงการหลวง และเกษตรกรที่ผลิตเองตามวัฒนธรรมตลาด ด้วยแบบสอบถามสำรวจปีการเพาะปลูก 2551 และย้อนหลัง 2 ปี รวมทั้งการประชุมกลุ่มย่อย

การประเมินความมั่นคงทางเศรษฐกิจ แสดงผลให้กลุ่มเกษตรกรที่ผลิตภายใต้การสนับสนุนของโครงการหลวงมีผลกำไรสูงและเสถียรเมื่อเทียบกับกลุ่มเกษตรกรที่ผลิตเองตามกระแสนิยมและกลไกการตลาด จากมุมมองทางเศรษฐศาสตร์ เกษตรกรกลุ่มนี้มีแนวโน้มความไม่ยั่งยืนแม้ว่าผลตอบแทนทางเศรษฐกิจจากการเกษตรค่อนข้างน้อยและมีความเสถียรต่ำ เมื่อเกษตรกรปฏิเสธโอกาสทางเลือกด้านการเกษตร ด้วยประสบการณ์การผลิตที่คุ้นเคย และเกษตรกรกลุ่มนี้ยังคงได้ค่าตอบแทนในรูปรายได้สุทธิเหนือต้นทุนเงินสดมากกว่าศูนย์ กล่าวได้ว่า กลุ่มเกษตรกรที่ผลิตเองตามกระแสนิยมและกลไกการตลาด ไม่มีประสิทธิภาพทางเศรษฐกิจ และมุ่งไปสู่ความไม่มั่นคงทางเศรษฐกิจ

ภาพรวมทางเศรษฐกิจการเกษตรของชุมชน ปัจจัยที่มีความสำคัญต่อผลตอบแทนคือผลผลิต ราคาผลผลิตและต้นทุนการผลิตราคาที่ดินแปรไม่แน่นอนและปัจจัยการผลิต ส่งผลให้เกษตรกรมีรายได้ไม่แน่นอน และเป็นการยากต่อการวางแผนดำรงชีวิตของชาวบ้านต้นผึ้ง

An economic stability of Highland Farming

A case study of Ban Ton Pueng , Khun Pae Royal Project.

Orathai Mingtipon¹, Kallayaratana Limsalee² Suchada Neacome²

Recently, it has been realized that it is necessary to give more attention to the significance of sustainable of economic and natural resources. The emphasis in economic development has to shift from conventional maximizing short-term growth to economically and ecologically sustainable development. Sustainable development and poverty elimination within rural highland communities has been increasing regarded to crucial dimension of development. Mitigating poverty is not only a moral imperative but also a prerequisite for environmental sustainable. Ban Ton Pueng in Chiangmai Thailand, located in the Khun Pae Royal Project represents such a situation. The livelihood of villagers depends on farm income sources. The main purpose of this study is to determine the farming from an economic point of view . The study concentrated on the farm or household level which divided to be two farmer groups 1) royal project supported group 2) and traditional farming group. Data used to access cost and returns of cultivation are based on a survey of the cropping –year for 2009 and 2 years back. Ninety household representatives were interviews in a questionnaire including focus group were conducted.

The assessment of economic stability indicated that farmer who cultivated within the royal project support were the most profitable and stable whist traditional farmer group. From the economic point of view, traditional farming was least

1. คณะสถาปัตยกรรมศาสตร์และการออกแบบสิ่งแวดล้อม 2. ศูนย์การศึกษาการใช้ที่ดินและการจัดการทรัพยากรธรรมชาติอย่างยั่งยืน มหาวิทยาลัยแม่โจ้

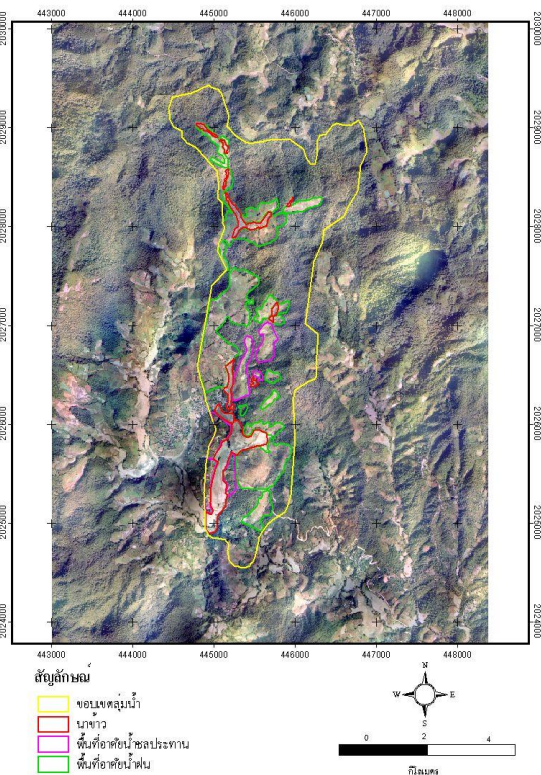
sustainable. Though the economic return of the traditional farming group were less returns and less stable than another group, when the farmers denied alternative opportunities of farming due to familiar experience of farming, the farmer still gained some returns because the net return over cash cost was greater than zero. It can be said that traditional cultivation is economically less efficient and moving towards insufficiency economic.

Overall point of view, the critical parameters of economic returns are yield, the price of outputs and the cost of production. Fluctuation in the price of outputs results in an unstable income which the livelihood strategies of Ton Pueng villagers more difficult.

1. ที่มาของประเด็นศึกษาวิจัย

ความยั่งยืนของทรัพยากรธรรมชาติและ ความมั่นคงทางเศรษฐกิจของชุมชนในภาคเกษตรชนบท เป็นประเด็นที่ได้รับความสนใจอย่างมากในปัจจุบัน ทั้งเกษตรกร ภาครัฐและองค์กรพัฒนาเอกชน เหตุเพราะความต้องการใช้ทรัพยากรธรรมชาติที่เพิ่มขึ้นตามจำนวนประชากร รวมทั้งการผลิตภาคเกษตรเข้มข้นทั้งการพึ่งพิงปัจจัยจากภายนอกและในพื้นที่ เพื่อเพิ่มผลผลิตให้มากและเพียงพอกับความ ต้องการ การเกษตรลักษณะดังกล่าวกระจายทั่วทุกภูมิภาคของประเทศ ส่งผลให้ความยั่งยืนของฐานทรัพยากร ธรรมชาติถูกละเลย แล้วปรากฏผลกระทบด้านลบทั้งต่อเศรษฐกิจสังคมและสิ่งแวดล้อมทางธรรมชาติ และเป็นสิ่งที่ชุมชนบ้านต้นผึ้งตระหนัก และยอมรับว่าการใช้ ที่ดินและระบบผลิตปัจจุบัน เป็นปัจจัยเร่งผลกระทบดังกล่าวให้กว้าง ลึกและไกลถึงอนาคตลูกหลาน จึงเกิดโครงการการศึกษาวิจัยแบบ ชุมชนมีส่วนร่วม ศึกษาความมั่นคงทางเศรษฐกิจภาคเกษตรระดับครัวเรือนและระดับชุมชนของบ้านต้นผึ้ง ในพื้นที่ส่งเสริมของศูนย์พัฒนา โครงการหลวง ชุนแปะ เพื่อรับรู้สถานการณ์ด้านความยั่งยืนของฐานทรัพยากรการผลิต ความยั่งยืนของระบบผลิต และความมั่นคงของ เศรษฐกิจครัวเรือนที่แท้จริง โดยมีดัชนีชี้วัดที่เหมาะสมกับวิถีชีวิตและภูมิสังคมของชาวบ้าน และประการสำคัญคือผลการศึกษามาเป็น ฐานข้อมูลสร้างความมั่นคงให้กับชุมชน บนพื้นฐานของวิถีชุมชน

2. พื้นที่ศึกษาวิจัย



ภาพที่ 1. พื้นที่ลุ่มน้ำห้วยต้นผึ้ง

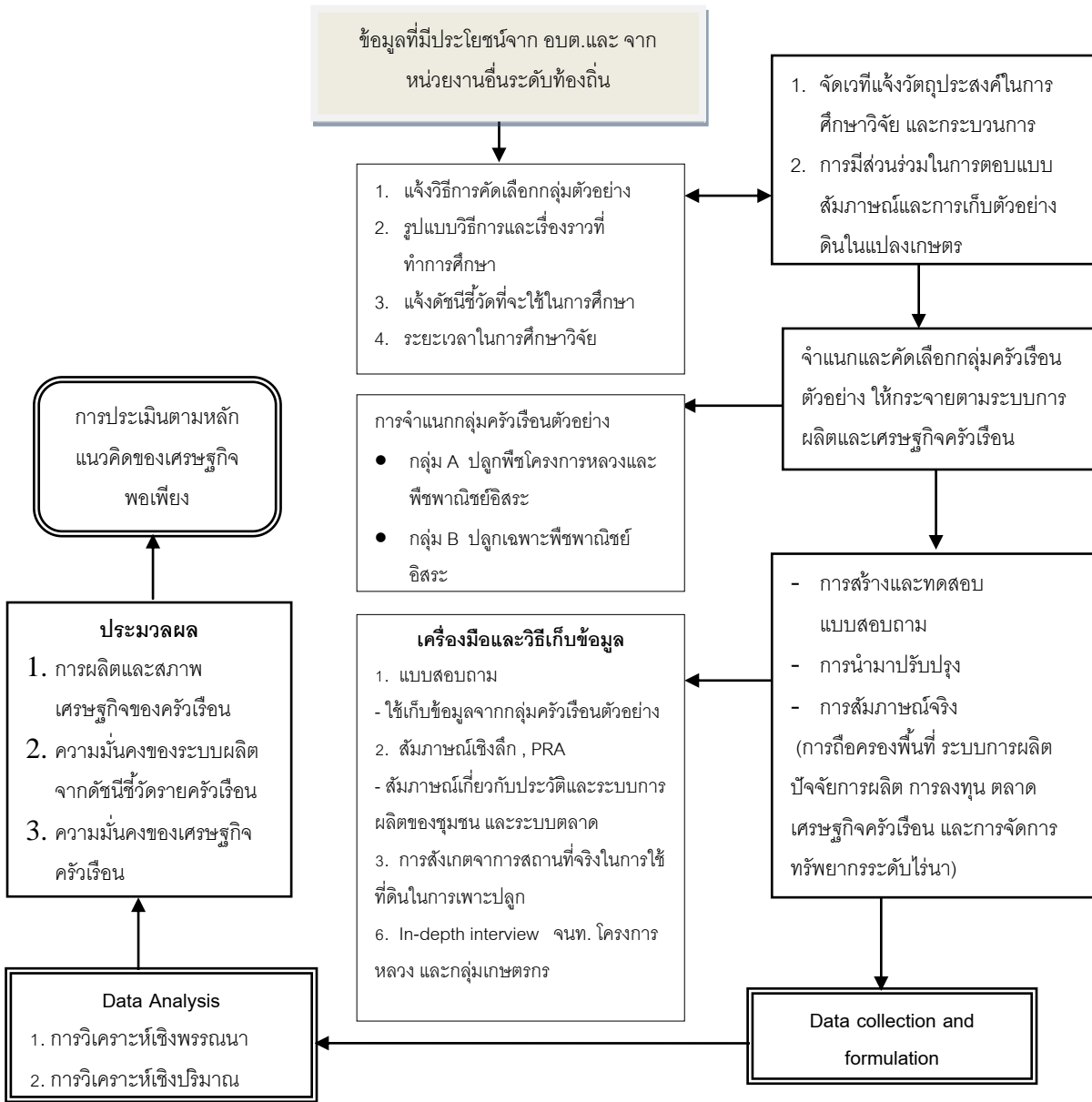
หมายเหตุ : การแปลภาพถ่ายทางอากาศ ออร์โธ ปี พ.ศ. 2549

ลุ่มน้ำห้วยต้นผึ้ง มีพิกัดทางภูมิศาสตร์ที่ 47 Q 4450115 N 20261207 E ครอบคลุมเนื้อที่ 6.784 ตารางกิโลเมตร หรือ 4,240 ไร่ อยู่ในเขตส่งเสริมของ ศูนย์พัฒนาโครงการหลวง สภาพภูมิประเทศประกอบด้วยภูเขา สูงชัน สลับซับซ้อนทอดยาวตามแนวเหนือ-ใต้ ความสูง ระหว่าง 940 – 1,340 เมตร จากระดับน้ำทะเลปานกลาง มี ชุมชนบ้านต้นผึ้ง ชนเผ่าปกากะญออาศัยอยู่ มีชื่อเรียกตาม ภาษาท้องถิ่นว่า “ พระฮะต้อโกละ” เดิมเป็นหย่อมบ้านของ หมูบ้านชุนแปะ ในปี พ.ศ. 2546 ได้แยกตัวออกเป็นหมู่ที่ 17 ตำบลบ้านแปะ อำเภอจอมทอง จังหวัดเชียงใหม่

- การใช้ประโยชน์ที่ดิน โดยเฉพาะพื้นที่เกษตรในพื้นที่ลุ่ม น้ำมีเพียง 31 เปอร์เซ็นต์ ของพื้นที่ลุ่มน้ำ มีพื้นที่ป่าปกคลุม 60 เปอร์เซ็นต์ยังคงอยู่ในระดับสมดุล เงื่อนไขสำคัญของชุมชน บ้านต้นผึ้ง ต้องรักษาความเข้มแข็งในการดูแลรักษา โดยเฉพาะ การป้องกันขยายพื้นที่เพาะปลูกเพื่อรักษาระดับความสมดุล ของเนื้อที่ป่าปกคลุมเอาไว้

3. วิธีการศึกษาวิจัย

การวิจัยเชิงปฏิบัติการแบบมีส่วนร่วม (Participatory action research: PAR) โดยใช้กระบวนการวิเคราะห์ชุมชนและสิ่งแวดล้อมอย่างมีส่วนร่วม (Participatory Rural Appraisal: PRA) เพื่อศึกษาเหตุการณ์ หลักฐานตามที่เป็นจริงที่ปรากฏอยู่ โดยไม่มีการกระทำอย่างใดอย่างหนึ่งที่ทำให้เกิดการเปลี่ยนแปลงของชุมชน เน้นให้ชุมชนมีส่วนร่วมสามระดับหลัก ฐานะนักวิจัยท้องถิ่นเพื่อสร้างกระบวนการวิจัยร่วม การทำเวทีชุมชนเพื่อนำเสนอแนวคิดและระดมความเห็น การตรวจสอบข้อเท็จจริงของข้อมูลวิจัย รวมทั้งข้อเสนอแนะผลการศึกษา



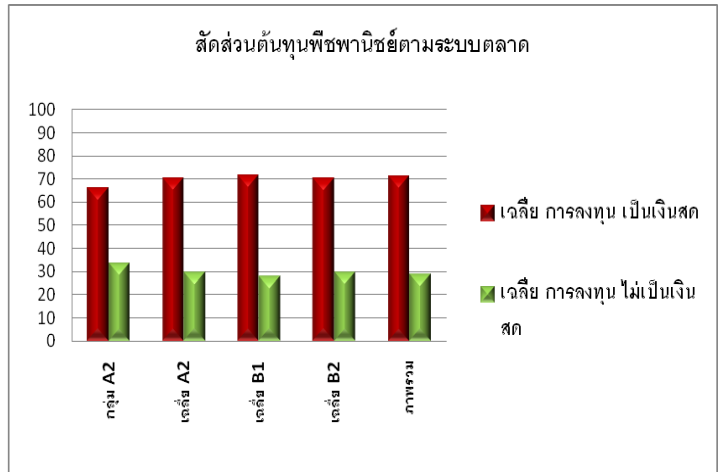
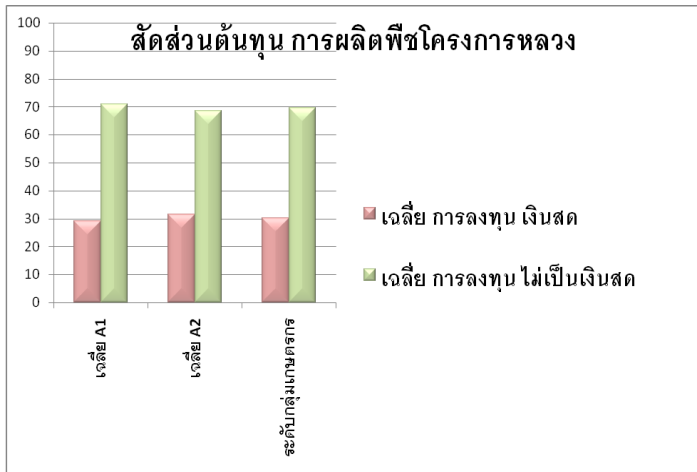
ภาพที่ 2. กระบวนการศึกษาวิจัยระบบผลิตและเศรษฐกิจระดับครัวเรือน

ตารางที่ 1 การจัดกลุ่มครัวเรือนตามรูปแบบการผลิตเพื่อขายและพื้นที่ถือครองของครัวเรือน

กลุ่มครัวเรือน (กลุ่มหลัก)	กลุ่มครัวเรือน (กลุ่มย่อย)	จำนวนครัวเรือน (ครัวเรือน)
กลุ่ม A ปลูกพืชโครงการหลวง และพืชพาณิชย์อิสระ	กลุ่ม A.1 ครัวเรือนที่มีพื้นที่ไร่อ้อยครอง 1-3 ไร่	31
	กลุ่ม A.2 ครัวเรือนที่มีพื้นที่ไร่อ้อยครอง 4-6 ไร่	19
กลุ่ม B ปลูกเฉพาะพืชพาณิชย์ อิสระ	กลุ่ม B.1 ครัวเรือนที่มีพื้นที่ไร่อ้อยครอง 1-3 ไร่	7
	กลุ่ม B.2 ครัวเรือนที่มีพื้นที่ไร่อ้อยครอง 4-6 ไร่	34
รวม		91

4. ผลการศึกษาวิจัย

4.1 การลงทุนเพาะปลูก

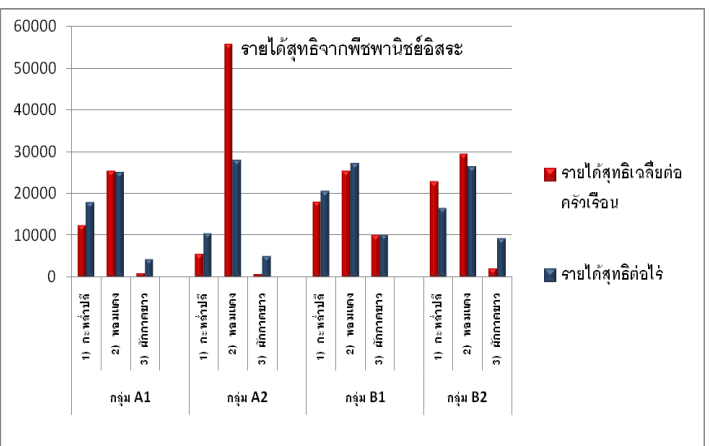
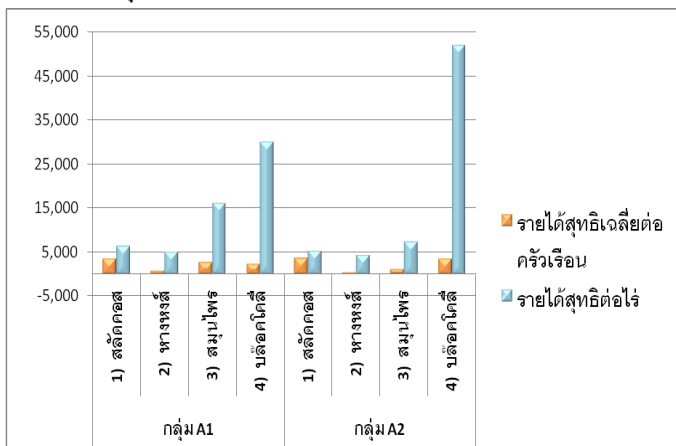


เกษตรกรทั้งสองกลุ่มเป็นสมาชิกโครงการหลวง มีแนวโน้มใช้ปัจจัยการผลิตภายในชุมชนสูงกว่าปัจจัยภายนอกในทุกชนิดพืชทั้ง 3 ปี ติดต่อกัน ต้นทุนส่วนใหญ่จึงไม่ใช่เงินสด เพราะผลิตพื้นที่ขนาดเล็กและปลูกช่วงเวลาออกฤดูฝน ทำให้เกษตรกรสามารถจัดการทรัพยากรในครัวเรือน โดยเฉพาะแรงงานและแรงงานแลกเปลี่ยน อีกทั้งสถานที่รับซื้อผลผลิตอยู่ใกล้กับชุมชน จึงเป็นปัจจัยที่ช่วยลดค่าขนส่ง แม้กลุ่ม A1 มีความสามารถในการจัดการปัจจัยการผลิตดีกว่ากลุ่ม A2 แต่มีมูลค่าไม่แตกต่างกันมากนัก

เกษตรกรทุกกลุ่ม ใช้ปัจจัยภายนอกชุมชนสูงกว่าภายในชุมชน มีผลให้ต้นทุนที่ไม่เป็นเงินสดสูง โดยเกษตรกรต้องจ่ายในรูปเงินสดทันที ยิ่งไปกว่านั้น ยังต้องซื้อปัจจัยผลิตหลายประเภทและปริมาณมาก ซึ่งเป็นสิ่งที่เกษตรกรไม่สามารถผลิตและควบคุมราคาเองได้ คือปุ๋ยเคมี สารเคมี และการขนส่งผลผลิตสู่ตลาด

เกษตรกรทุกกลุ่มครัวเรือน ใช้ต้นทุนที่ไม่เป็นเงินสดสูง โดยเฉพาะการปลูกหอมแดง ภาพรวมระดับชุมชน เกษตรกรทุกกลุ่มใช้เงินสดเพื่อปัจจัยผลิตจากภายนอกชุมชน ถึง 2.5 เท่าของปัจจัยผลิตภายในชุมชน ซึ่งสามารถประเมินได้ว่าหากครัวเรือนประสบปัญหาหาราคาผลผลิตต่ำ ย่อมส่งผลกระทบต่อรายได้สุทธิของเกษตรกร ซึ่งอาจก่อให้เกิดภาวะหนี้สินตามมา และอาจนำไปสู่ความไม่ยั่งยืนของเศรษฐกิจครัวเรือนและชุมชนได้

4.2 รายได้สุทธิ



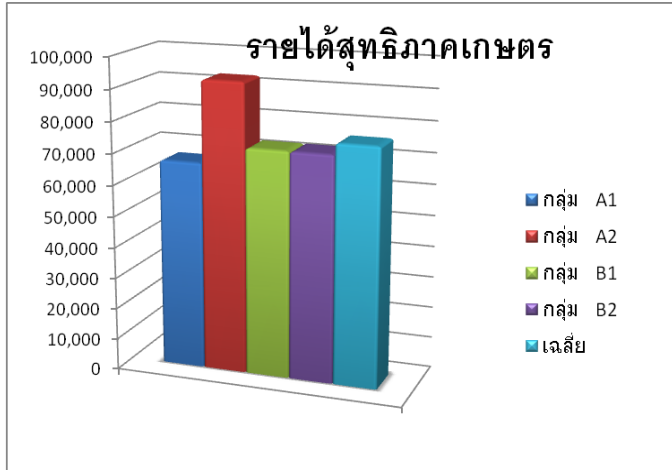
เกษตรกรมีรายได้สุทธิเหนือต้นทุนการผลิตทั้งตัวเงินและไม่เป็นเงิน 1.5 เท่า สม่าเสมอทุกปี ในการปลูกพืชทุกชนิด ส่วนพืชที่สร้างรายได้สุทธิต่อไร่ สูงสุด คือสลัดคโคลี่ และสมุนไพร แต่พืชทั้งสองประเภทต้องการการดูแลแบบปรานีดี ทำให้เกษตรกรไม่สามารถปลูกเป็นพื้นที่กว้างได้ ประกอบความสามารถในการ

พืชที่มีผลตอบแทนรายได้สุทธิสูงสุด คือหอมแดงจากราคาผลผลิตที่ถีบตัวสูงถึง 3 เท่าในปี 2551 รองลงมาคือกะหล่ำปลี มีผลให้รายได้สุทธิรวมของเกษตรกรทุกกลุ่มสูง และตัดสินใจปลูกรูปแบบเดิมในปี 2552 จากการทำเวทีเล็กร่วมกับกลุ่มเกษตรกรเพื่อศึกษาระบบผลิต และผลตอบแทน เกษตรกรให้ความเห็นว่า สาเหตุที่

จำหน่ายของโครงการหลวงมีข้อจำกัด ด้วยมาตรฐานผลผลิตที่ต้องตรวจสอบก่อนจำหน่าย จึงทำให้เกษตรกรไม่สามารถผลิตในปริมาณมากได้ ส่วนผักกาดทางหงษ์ แม้ต้นทุนผลิตต่ำ แต่รายได้สุทธิก็ต่ำเช่นกัน

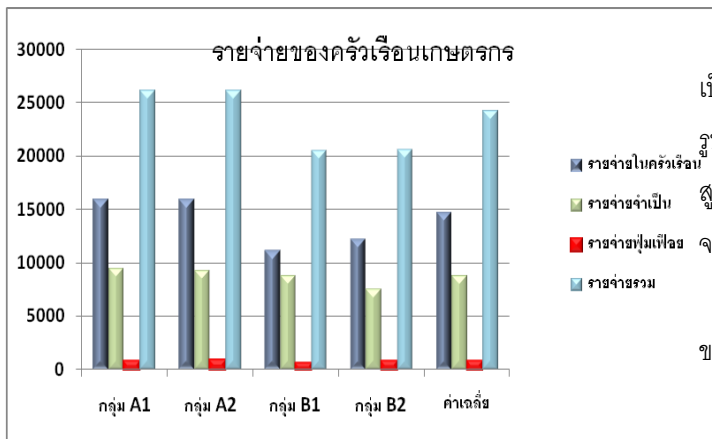
เกษตรกรส่วนใหญ่นิยมปลูกหอมแดงและกะหล่ำปลี เพราะขั้นตอนการดูแลรักษาและเก็บเกี่ยวไม่ยุ่งยาก ประกอบกับเป็นพืชผลที่ตลาดบริโภคต้องการตลอดเวลา แม้ราคาผลผลิตตกต่ำบ้าง ในปีที่มีผลผลิตของพืชทั้งสองชนิดล้นตลาด เกษตรกรบางรายอาจตัดสินใจจะทิ้งผลผลิตในแปลง เพราะค่าขนส่งสูงกว่ารายได้

4.3 รายได้สุทธิภาคการเกษตร



พิจารณารายได้สุทธิในปี พ.ศ. 2549 – 2550 เกษตรกรทุกกลุ่มมีรายได้สุทธิภาคเกษตร 80,000 บาทต่อปี และด้วยผลผลิตที่เพิ่มสูงเป็นสามเท่าในปี 2551 มีผลให้เกษตรกรมีรายได้สุทธิเฉลี่ยสูงตามไปด้วย ดังนั้นหากพิจารณารายได้ ต้นทุน และกำไรสุทธิจากพืชพานิชย์เพื่อขาย พบว่าหอมแดงสร้างกำไรสุทธิสูงสุดทั้งต่อครัวเรือน และต่อไร่ กะหล่ำปลีเป็นอันดับที่สอง ขณะที่ ผักกาดขาวให้กำไรสุทธิต่ำสุด และจากสถานการณ์ด้านราคา ทำให้เกษตรกรยังคงเสี่ยงปลูกหอมแดงและกะหล่ำปลี ในปี 2552 เพราะขั้นตอนการผลิตไม่ยุ่งยากและสร้างกำไรสุทธิสูงสุดติดต่อกันมา 3 ปี

4.4 รายจ่ายครัวเรือน

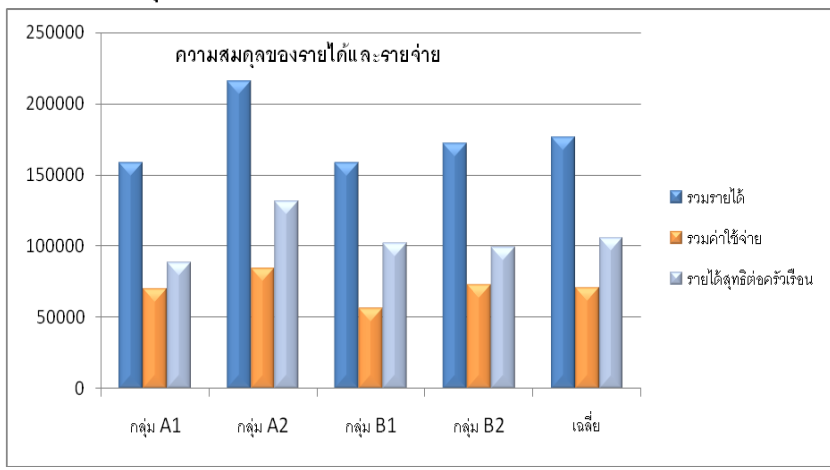


+ รายจ่ายปัจจัยพื้นฐานสูงกว่ารายจ่ายประเภทอื่น ซึ่งส่วนใหญ่เป็นค่าใช้จ่ายอาหาร แสดงให้เห็นถึงแนวโน้มการใช้ประโยชน์จากป่าในรูปแบบของอาหารเริ่มลดลง รวมทั้งค่านิยมการบริโภคแบบคนเมืองสูงขึ้น โดยเกษตรกรหันมาซื้ออาหารมาบริโภค แต่ยังคงใช้ประโยชน์จากป่าในรูปแบบของฟืน

+ รายจ่ายฟุ่มเฟือยมีมูลค่าต่ำกว่ารายจ่ายอื่น เพียง 3 เปอร์เซ็นต์ของรายจ่ายรวม

หากพิจารณาถึงความสมดุลของการใช้จ่ายในครัวเรือน ชาวบ้านต้นฝิ่งมีความสมเหตุสมผล เพราะค่าอาหารที่แต่ละครัวเรือนจ่ายเพียงเดือนละ 700 บาทต่อเดือน หรือวันละ 23 บาท ทั้งเป็นผลจากความสามารถในการผลิตอาหารบริโภคเองได้ อย่างไรก็ตาม หากครัวเรือนสามารถลดรายจ่ายที่ไม่ก่อให้เกิดประโยชน์ทั้งในครัวเรือนและสังคม ย่อมส่งผลดีต่อสภาพเศรษฐกิจครัวเรือน

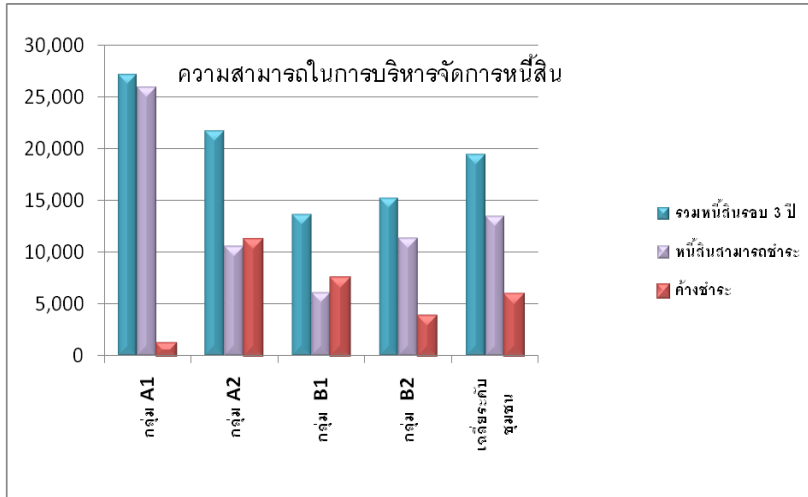
4.5 ความสมดุลระหว่างรายได้ และรายจ่ายของครัวเรือน



ครัวเรือนกลุ่ม A2 มีรายได้สุทธิสูงสุด แม้มีรายจ่ายสุทธิสูงสุด แต่สามารถสร้างรายได้และใช้จ่ายทุนที่ไม่เป็นเงินสดสูงกว่าครัวเรือนกลุ่มอื่น ขณะเดียวกันก็สามารถสร้างรายได้ที่เป็นเงินสดสูงเช่นกัน ซึ่งเป็นผลจากการบริหารจัดการทรัพยากรในครัวเรือน และการบริหารต้นทุน รายจ่าย ได้ดี ตรงกันกับกลุ่ม A1 ที่มีรายได้ที่เป็นเงินสดน้อย รายจ่ายที่ไม่เป็นเงินสดน้อย เช่น จึงมีผลให้รายจ่ายที่เป็นเงินสดสูง ผลคือรายได้สุทธิต่ำสุดและต่ำกว่าค่าเฉลี่ยระดับชุมชน

ระดับชุมชน เกษตรกรมีรายได้ที่ไม่เป็นเงินสดถึง 15 เปอร์เซ็นต์ของรายได้รวม และมีรายจ่ายที่ไม่เป็นเงินสดในภาคเกษตรถึง 21 เปอร์เซ็นต์ หากประเมินเป็นมูลค่า ประมาณ 43,245 บาทต่อครัวเรือน ต่อปี ทุกครัวเรือนมีรายได้รวมเหนือรายจ่าย ถึง 2.5 เท่า ทำให้มีรายได้สุทธิสูงกว่ารายจ่าย 1.5 เท่า คิดเป็นมูลค่า 105,348 ต่อครัวเรือนต่อปี สรุปภาพรวมระดับชุมชน เกษตรกรทุกครัวเรือนมีความสมดุลระหว่างรายได้และรายจ่ายค่อนข้างสูง

4.6 มูลค่าหนี้สินและความสามารถในการชำระ

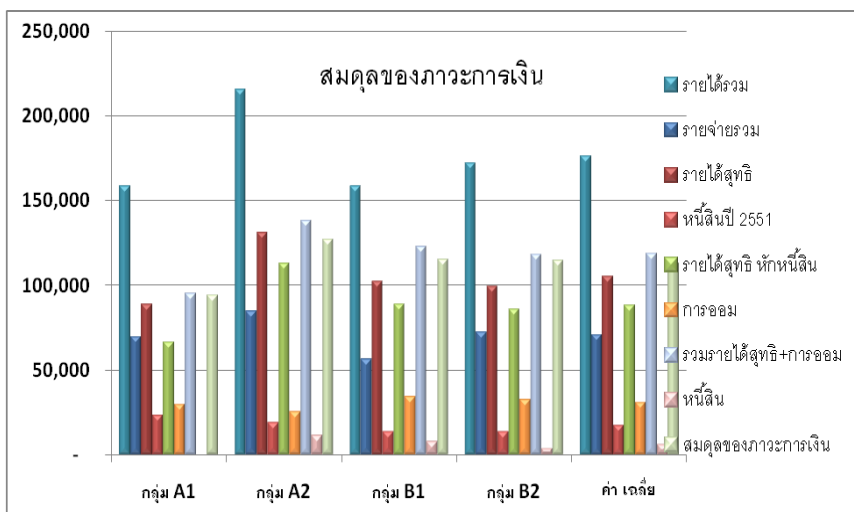


- 1) ครัวเรือนกลุ่ม A2 มีหนี้สินค้างชำระสูงกว่ากลุ่มครัวเรือนอื่น ประเด็นที่น่าสนใจของเกษตรกรกลุ่มนี้ มีความสมดุลด้านรายได้สูงที่สุด
- 2) ครัวเรือนกลุ่ม A1 มีจำนวนการกู้ยืมเงินมากกว่ากลุ่มครัวเรือนอื่น ขณะเดียวกันมีความสามารถในการชำระหนี้ในรอบปีการผลิต สูงเช่นกัน จึงมีผลให้หนี้ค้างชำระต่ำมาก หากพิจารณาที่ความสามารถในการชำระหนี้ ครัวเรือนกลุ่มนี้สูงที่สุด

+ ในระดับครัวเรือน ชาวบ้านมีหนี้สิน 19,367 บาท สามารถชำระหนี้สินได้ 13,456 บาท คงค้างหนี้ชำระเพียง 5,911 บาท

+ ระยะเวลา 3 ปี ชุมชนบ้านต้นผึ้งมีหนี้สินรวม มูลค่า 2,343,407 บาท สามารถชำระแล้ว 1,628,176 บาท คงหนี้ค้างชำระเพียง 715,231 บาท หรือเพียง 31.48 เปอร์เซ็นต์ของหนี้สินทั้งหมด ซึ่งเป็นมูลค่าน้อยเมื่อเปรียบเทียบกับภาพรวมระดับจังหวัดหรือระดับประเทศ

4.7 ความสมดุลของรายได้สุทธิรวมกับการออม เทียบกับหนี้สินคงค้าง



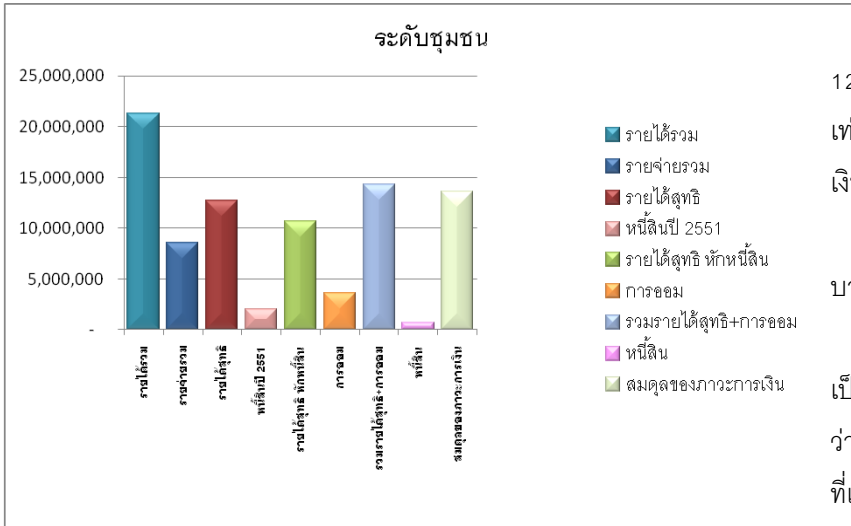
ผลการประเมิน ความสมดุลของรายได้สุทธิกับการออม เทียบกับหนี้สินคงค้าง

- 1) ครัวเรือนกลุ่ม A1 – A2 มีความมั่นคงทางเศรษฐกิจในรูปของตัวเงิน การออม ความสามารถในการชำระหนี้
- 2) ครัวเรือนกลุ่ม B1 – B2 และภาพรวมระดับชุมชน มีความสมดุลของภาวะการเงิน ใกล้เคียง
- 3) ทุกครัวเรือนมีความสมดุลของภาวะการเงินเป็นบวก แสดงถึงให้เห็นว่า หากพิจารณาการออมและรายได้สุทธิ มีมูลค่าสูงกว่าหนี้สิน มีการออมสะสมเหนือหนี้สินถึง 20 เท่า หรือกล่าวได้ว่า ชุมชนบ้านต้นผึ้งมีความมั่นคงทางเศรษฐกิจในมูลค่าที่เป็นตัวเงินสูง

5. สรุป สภาพการเงินของชุมชนบ้านต้นผึ้ง

ผลการวิเคราะห์สถานการณ์ทางเศรษฐกิจในรูปของมูลค่าทั้งรูปเงินสดและไม่เป็นเงินสด สามารถสรุปสถานการณ์ความมั่นคงทาง

เศรษฐกิจของเกษตรกรบ้านบ้านต้นผึ้ง ดังนี้



- 1) ชุมชนบ้านต้นผึ้งมีรายได้สุทธิรวมทั้งหมู่บ้าน 12,747,108 บาทต่อปี ซึ่งมีมูลค่าเหลือหนี้สิ้นถึง 7.25 เท่า ส่วนมูลค่าการออมมีถึง 3,664,546 บาท รวมมูลค่าเงิน 14,344,520 บาท
- 2) ปัจจุบัน ทั้งชุมชนมีหนี้สิ้นเหลือเพียง 715,201 บาท ซึ่งใหญ่เป็นหนี้สิ้นจากกองทุนภายในหมู่บ้าน
- 3) ทุกครัวเรือนมีความสมดุลของภาวะการเงิน เป็น มีการออมสะสมเหนือหนี้สิ้นถึง 20 เท่า หรือกล่าวได้ว่า ชุมชนบ้านต้นผึ้งมีความมั่นคงทางเศรษฐกิจในมูลค่าที่เป็นตัวเงิน

อย่างไรก็ตาม เกษตรกรบ้านต้นผึ้งยังมีภาวะเสี่ยง ทั้งปัญหาทรัพยากรดิน สภาพอากาศที่แปรปรวน รวมทั้งราคาปัจจัยการผลิตประเภทปุ๋ยและสารเคมี ซึ่งผันแปรตามราคาน้ำมัน ปัจจัยดังกล่าวล้วนมีผลต่อต้นทุนการผลิต ปริมาณและคุณภาพผลผลิต ตลอดจนระบบตลาดรับซื้อผลผลิต และท้ายสุดคือผลต่อความมั่นคงของภาวะการเงินของเกษตรกรบ้านต้นผึ้ง

6. สรุปโอกาสเพิ่มความมั่นคงของสถานภาพทางเศรษฐกิจ

ตารางที่ 2. กลุ่มครัวเรือนที่มีโอกาสเพิ่มความมั่นคงของสถานภาพทางเศรษฐกิจ

ดัชนีความมั่นคงทางเศรษฐกิจ	1. พื้นที่เกษตร	2. การใช้ที่ดินปลูกพืช	3.สัดส่วนของการใช้ปัจจัยผลิตภายในชุมชนและการพึ่งพิงปัจจัยผลิตจากภายนอกชุมชน	4.สมดุลรายได้ - ต้นทุนและกำไรสุทธิภาคการเกษตร	5.รายได้นอกภาคเกษตร	6.รายจ่ายครัวเรือน	7.ความสมดุลระหว่างรายได้และรายจ่าย	8. หนี้สิ้นและความสามารถในการชำระ	9. ความสมดุลของรายได้สุทธิกับการออม เทียบกับหนี้สิ้นคงค้างของครัวเรือน	รวม	จำนวนครัวเรือน
ค่าถ่วงน้ำหนัก	5	5	15	20	5	10	20	20	30	130	
กลุ่มครัวเรือนที่มีโอกาสเพิ่มความมั่นคงของสถานภาพทางเศรษฐกิจ											
A1	2.5	2.5	12.5	12.5	5	10	12.5	17.5	22.5	97.5	31
A2	5	5	12.5	17.5	5	10	17.5	12.5	25	110	19
B1	2.5	5	7.5	12.5	5	10	12.5	15	22.5	92.5	7
B1	5	5	7.5	12.5	5	10	12.5	17.5	22.5	95	34
รวมจำนวนครัวเรือน											91

- 1) ครัวเรือนที่มีสถานภาพทางเศรษฐกิจมั่นคงมากที่สุดคือ เกษตรกรครัวเรือนกลุ่ม A2 และ A1 ตามลำดับ เป็นจำนวน 50 ครัวเรือน หรือ 41 เปอร์เซ็นต์ของครัวเรือนบ้านต้นผึ้งทั้งหมด
- 2) ครัวเรือนกลุ่ม B1-B2 เป็นจำนวน 41 ครัวเรือน หรือ 34 เปอร์เซ็นต์ของครัวเรือนทั้งหมด ที่มีเงื่อนไขความมั่นคงมากเท่ากัน ดังนั้นแนวทางลดเงื่อนไขเพื่อเพิ่มความมั่นคงทางเศรษฐกิจ ที่สามารถกระทำได้ คือการเพิ่มความหลากหลายของพืชเพื่อขาย แทนการปลูกพืชเชิงเดี่ยว รวมถึงเพิ่มสัดส่วนของการใช้ปัจจัยผลิตภายในชุมชนมากกว่าการพึ่งพิงปัจจัยผลิตจากภายนอกชุมชน ซึ่งเป็นรายจ่ายที่เป็นเงินสด ทั้งนี้เพื่อให้เกิดสมดุลรายได้ - ต้นทุน และกำไรสุทธิภาคการเกษตร
- 3) เกษตรกรจำนวน 30 ครัวเรือนหรือ 25 เปอร์เซ็นต์ มีได้ถูกประเมิน เนื่องจากมีพื้นที่เพาะปลูกมากกว่าค่าเฉลี่ย หรือประกอบอาชีพหลักด้านอื่น

7. กิตติกรรมประกาศ

ผลงานวิจัยที่นำเสนอนี้เป็นส่วนหนึ่งของโครงการวิจัย ความยั่งยืนของฐานทรัพยากรการผลิตเกษตรและความมั่นคงทางเศรษฐกิจของชุมชนปกาสัยอู่ถ้ำน้ำแม่เปอะตอนบน อำเภอจอมทอง จังหวัดเชียงใหม่ ภายใต้การสนับสนุนของ **ทุนนวัตกรรม** โดย **สำนักงานคณะกรรมการวิจัยแห่งชาติ** คณะผู้วิจัยรู้สึกซาบซึ้งและขอขอบพระคุณ ที่ให้โอกาสและไว้วางใจในการดำเนินการวิจัย จนกระทั่งประสบความสำเร็จตามความมุ่งหมาย คณะผู้วิจัยหวังเป็นอย่างยิ่งว่า ผลงานวิจัยนี้จะเป็นประโยชน์สำหรับการนำไปใช้ในการพัฒนาชุมชนบ้านต้นผึ้งภายใต้การส่งเสริมการเกษตรของศูนย์พัฒนาโครงการหลวงขุนเปอะ ต่อไป